

Weitere Funktionen des Report Broker Benutzer-Interfaces

Im letzten Artikel wurden Funktionen wie das Erstellen von Zeitplänen und Verteilerlisten erläutert. Der aktuelle Artikel gibt Antworten auf die Fragen:

- Wie werden Zeitpläne für die Verteilung nach Drucker und Web Query erstellt?
- Wie können Informationen über die Ausführung von Zeitplänen (Job-Logs) erstellt werden?
- Welche Möglichkeiten der Benachrichtigung gibt es?
- Wie werden Zeitpläne für Auswertungen mit Parameter erstellt?

Erstellen von Zeitplänen – Abschnitte Reportoptionen, Benachrichtigung und Erweitert

Das Erstellen von Zeitplänen zur Verteilung per E-Mail wurde bereits beschrieben. Ein bereits gespeicherter Zeitplan kann über das Report Broker Benutzer-Interface geöffnet und bearbeitet werden.

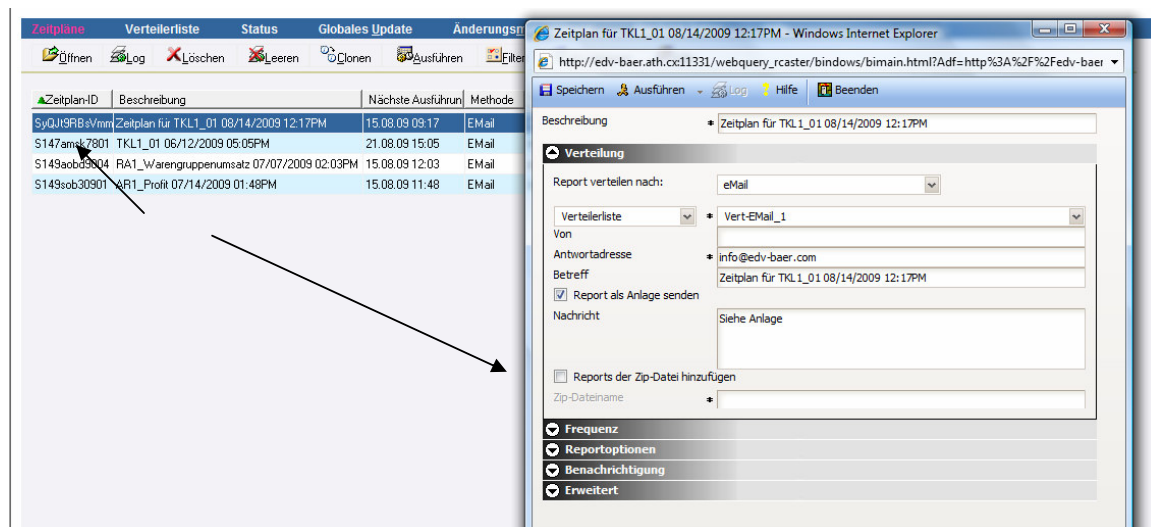


Abbildung 1: Öffnen eines gespeicherten Zeitplans

Die Report-Optionen sind abhängig von der gewählten Art der Verteilung. Für die Verteilung per E-Mail sind die folgenden Formate – unabhängig vom Format, das bei der Erstellung des Reports ausgewählt wurde- möglich:

- AHTML – HTML Active Report (nur möglich, falls Option 'Active Reports' ausgewählt wurde)
- DHTML – Precision HTML (*.htm) oder Webarchiv-Dateien (*.mht)
- DOC – Textdatei mit Layout und Zeilenumbrüchen (*.doc)
- EXL2K – Microsoft Excel 2000 (*.xls)
- EXL2K FORMULA – Microsoft Excel 2000 Formlua (*.xls)
- EXL97 – Microsoft Excel 97 (*.xls)
- HTML – Webseite (*.htm, *.html)
- PDF – Adobe PDF (*.pdf)
- PS – Postscript (*.ps)
- WP – Textdatei mit Layout ohne Zeilenumbrüche (*.wp, *.txt)

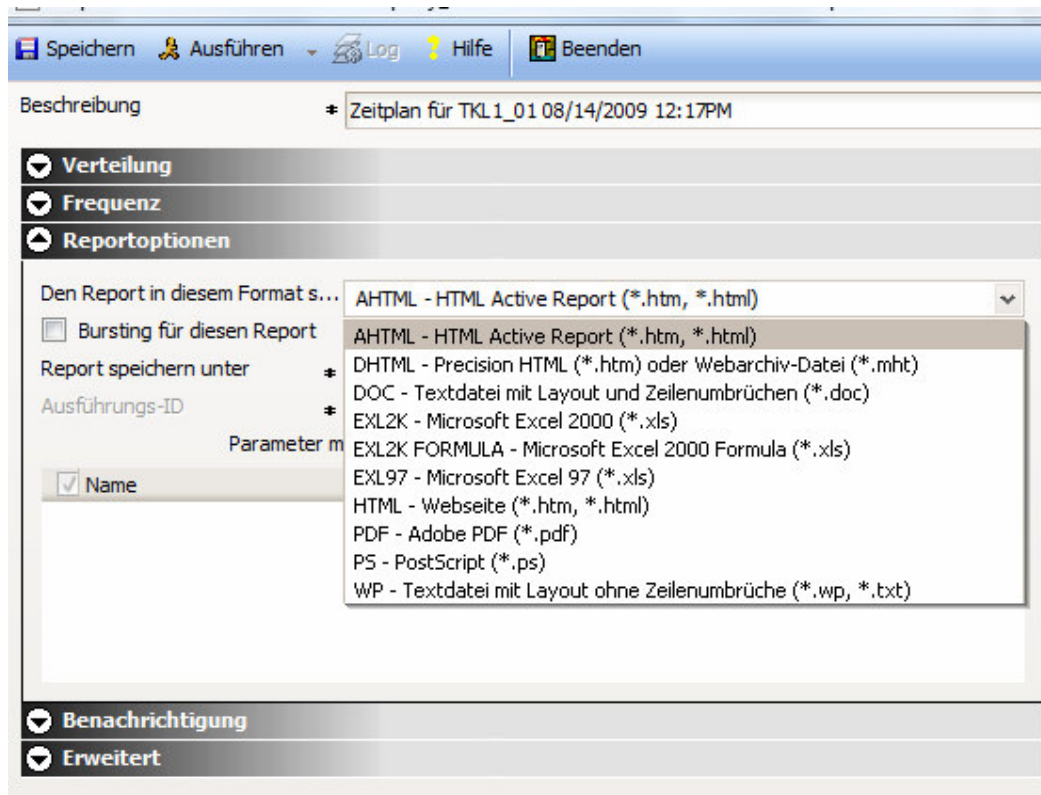


Abbildung 2: Report-Optionen bei Verteilung per E-Mail

Report verteilen nach Drucker

Wie bei der Verteilung per E-Mail kann auch bei der Verteilung nach Drucker als Empfänger eine einzelne Druckeradresse oder eine Drucker-Verteilerliste angegeben werden, Das Erstellen von Verteilerlisten – auch für Drucker- wurde bereits im letzten Artikel beschrieben.

Die Anzahl der Reportoptionen ist bei Drucker reduziert auf:

- DOC – Textdatei mit Layout und Zeilenumbrüchen (*.doc)
- PS – Postscript (*.ps)
- WP – Textdatei mit Layout ohne Zeilenumbrüche (*.wp, *.txt)

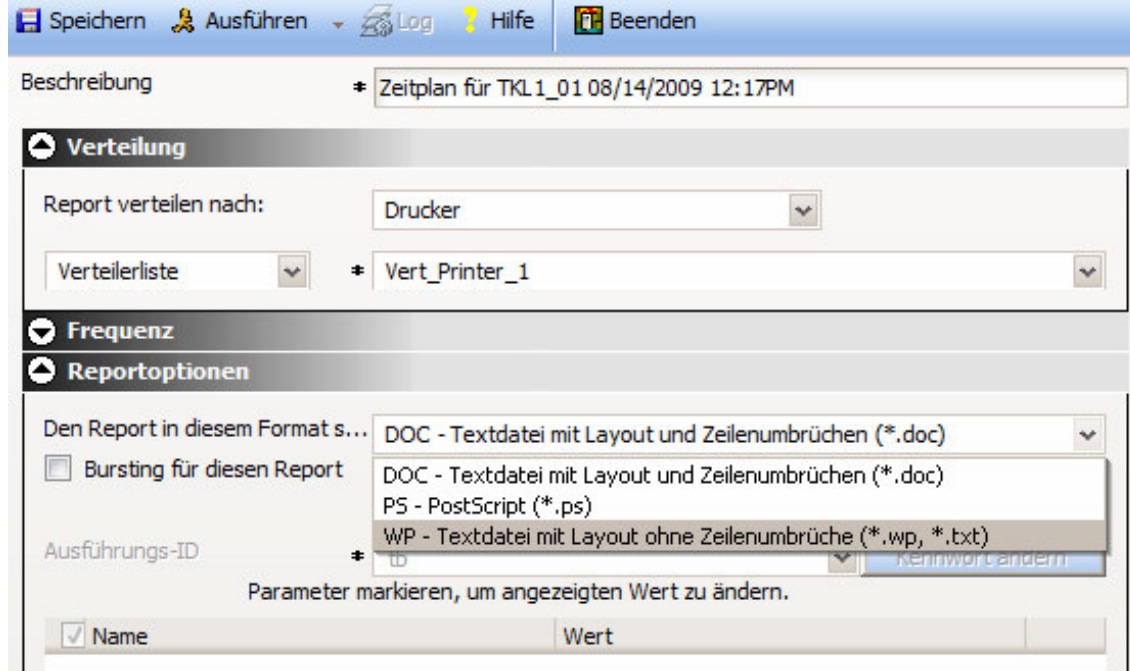


Abbildung 3: Report-Optionen bei Verteilung nach Drucker

Report verteilen nach Web Query

Bei der Verteilung eines Reports nach Web Query wird der ausgewählte Report in der gewünschten Form (Report-Option) in einem Ordner zur Verfügung gestellt. Der hierfür anzugebende Ordnername muss in der Domänensicht existieren. Die Report-Optionen sind identisch mit denen nach E-Mail-Verteilung.

Im folgenden Beispiel wird ein Report nach Web Query in den Ordner TKL2 mit Option EXL2K FORMULA "verteilt".

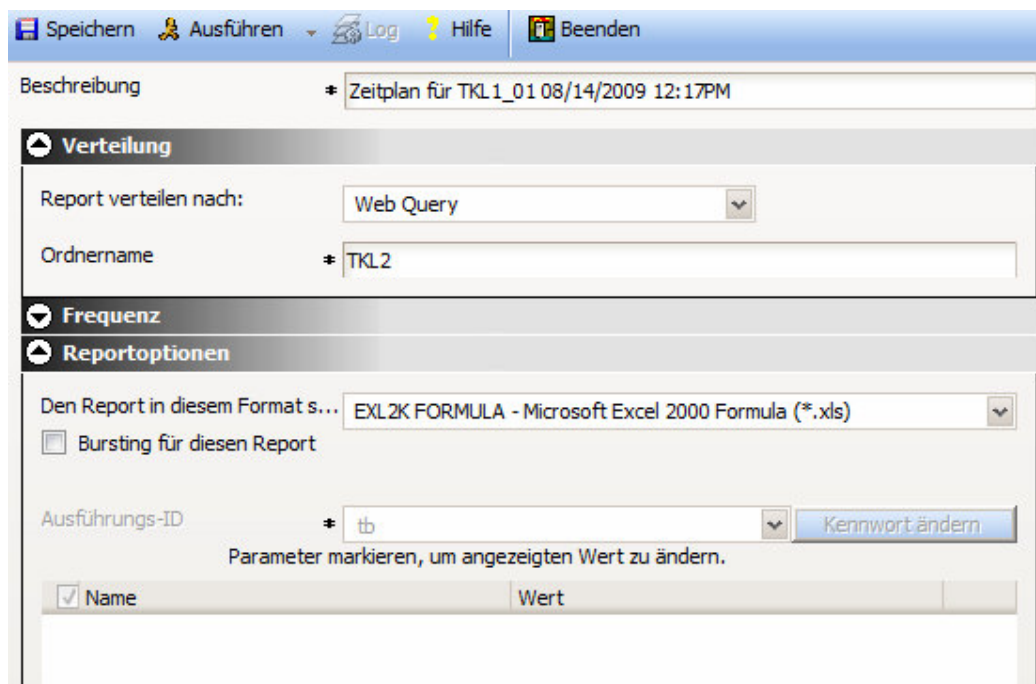


Abbildung 4: Report nach Web Query verteilen mit Reportoption EXCEL2K FORMULA

Der Report kann sofort mit der Auswahl 'Ausführen' erstellt werden.

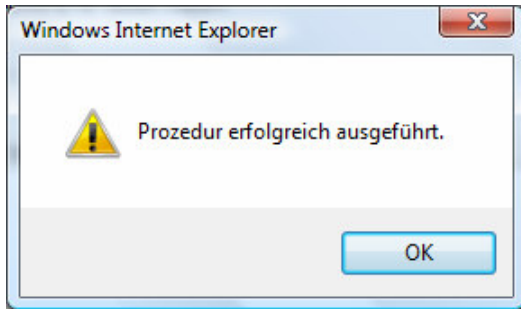


Abbildung 5: Hinweis für die erfolgreiche Erstellung

Das Ergebnis ist dann im Ordner TKL2 zu sehen:

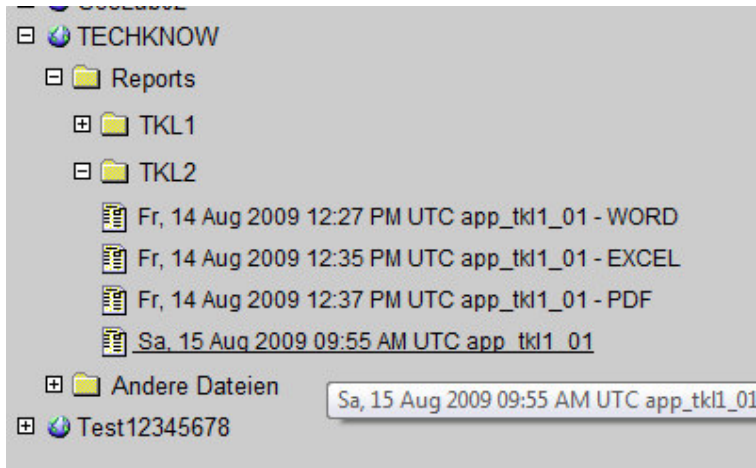


Abbildung 6: Ergebnis bei Verteilung nach Web Query

Der Report wurde – wie gewünscht – im Excel-Format erstellt (siehe folgende Abbildung).

	A	B	C
1	Umsätze nach Produkttyp 15082009		
2		Anzahl	Umsatz
3	Produkt-Typ	Auftragssätze	
4	Audio	12.846	€382.683.321,00
5	Camcorders	5.139	€444.531.041,00
6	Cameras	5.307	€184.103.667,00
7	Office	2.958	€30.245.685,00
8	Video	6.033	€520.360.205,00
9	GESAMT	32.283	€1.561.923.919,00
10	Erstellt für den TechKnowLetter am 15082009 um 09.54.58		

Abbildung 7: Der nach Web Query verteilte Bericht im Excel-Format

Job / Prozess-Log-Report

Alle Aktionen, so auch die Ausführung von Reports mit dem Report Broker, werden in Log-Dateien dokumentiert. Der Log-Report für die soeben erstellte Auswertung kann über die Auswahl 'Log' angezeigt werden (siehe folgende Abbildung).

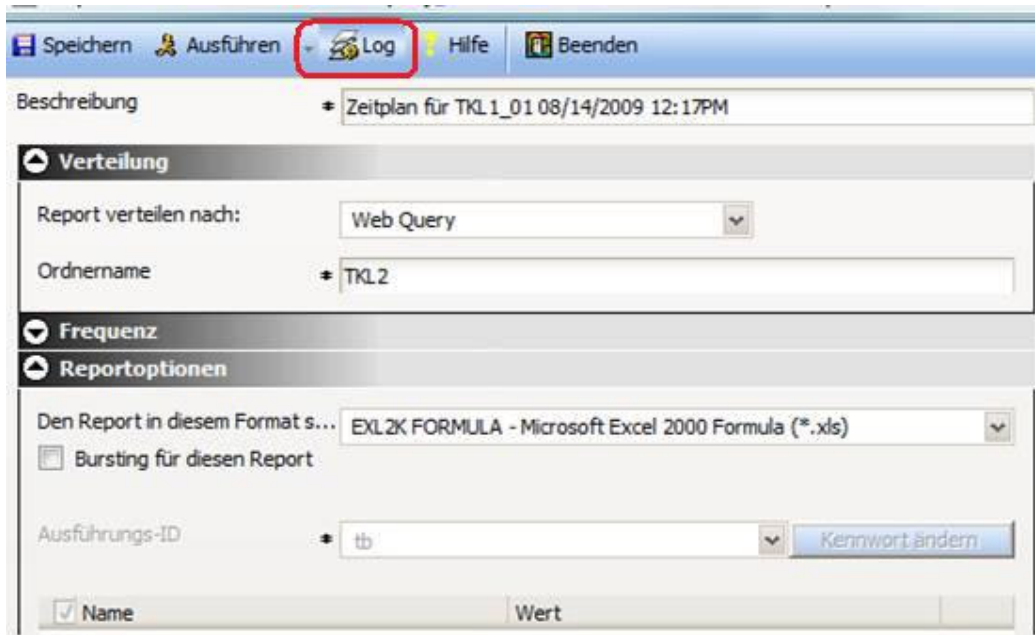


Abbildung 8: Auswahl Log-Report

Die folgende Abbildung zeigt den Inhalt des Log-Reports.



Abbildung 9: Log-Report für die Erstellung eines Reports nach Zeitplan

Der selektive Abruf von Log-Reports kann auch über das Report Broker Benutzer-Interface mit Auswahl des Zeitplan-Jobs und 'Log' erfolgen.

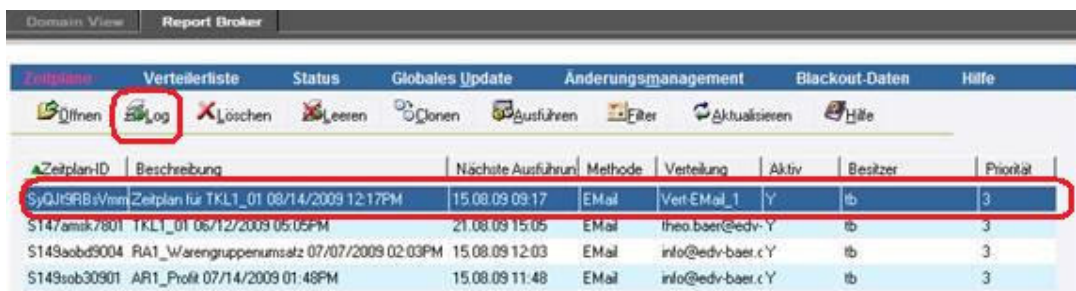


Abbildung 10: Auswahl des Report-Logs über das Benutzer-Interface

Im danach folgenden Dialogfenster kann ausgewählt werden, welche Protokolle angezeigt werden sollen:

- Zuletzt ausgeführt
- Alle Ausgeführten
- Ausführungsdatum und Startzeit

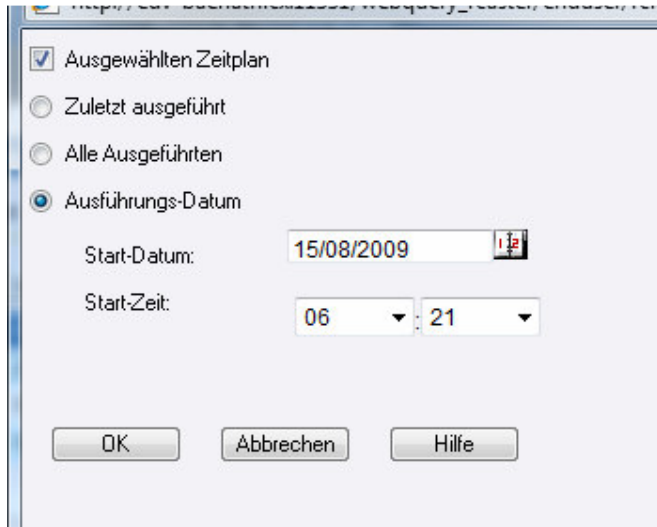


Abbildung 11: Auswahl der Log-Informationen

Zeitplan-Abschnitt Benachrichtigung

Für jeden Zeitplan kann angegeben werden, ob eine Benachrichtigung erfolgen soll oder nicht. Die folgenden Optionen sind möglich:

- Niemals
- Immer
- Bei Fehler

Wird eine Benachrichtigung erwünscht, so kann diese als Vollbenachrichtigung, Kurzbenachrichtigung oder beides erfolgen.

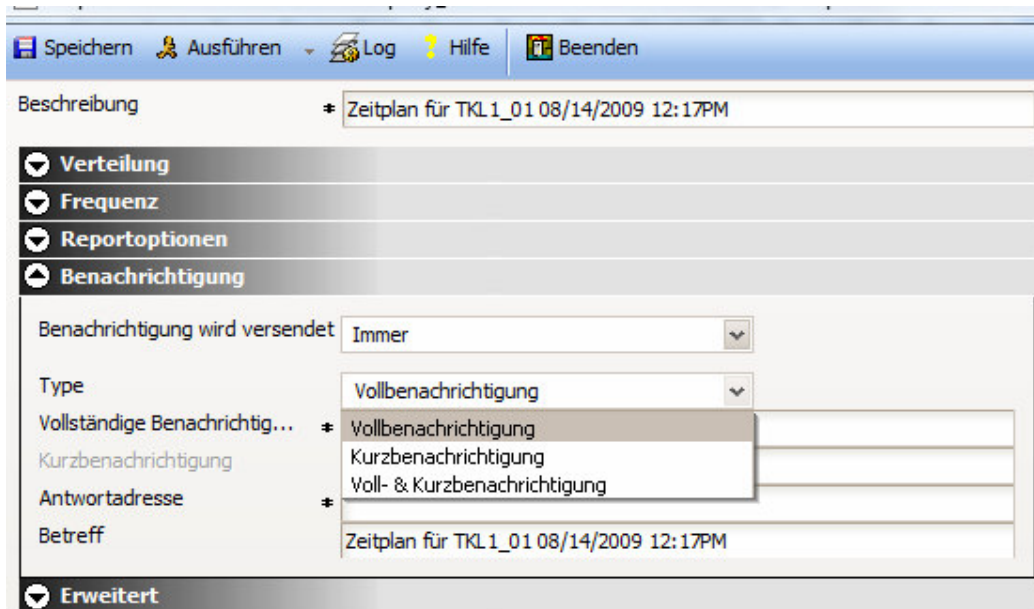
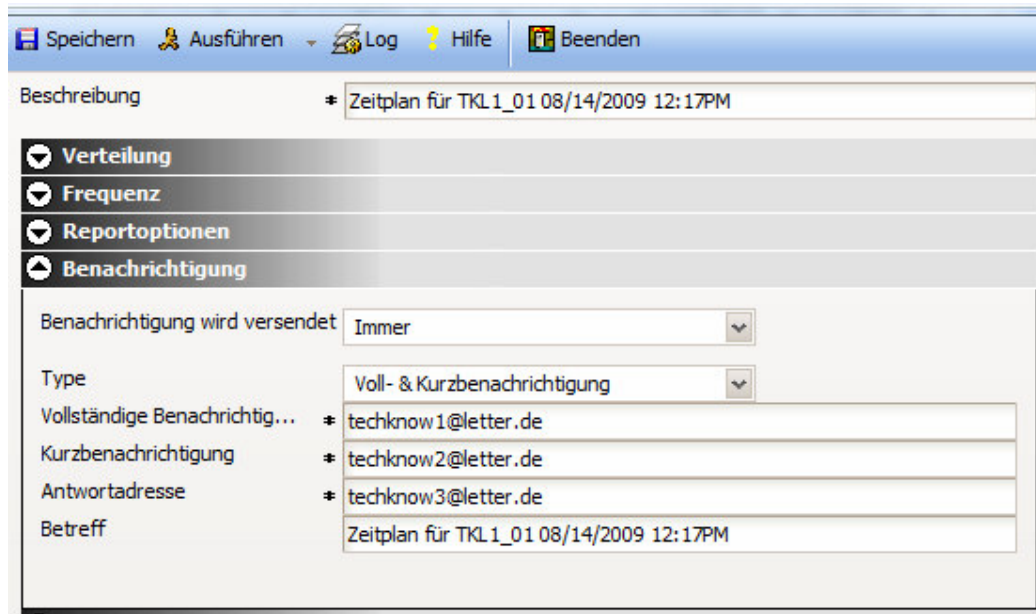


Abbildung 12: Auswahl des Benachrichtigungs-Typs

Eine Vollbenachrichtigung sendet einen vollständigen Log-Report als E-Mail-Anlage. Eine Kurzbenachrichtigung sendet nur die Benutzer-ID, die Jobbeschreibung und eine Nachricht über den Verlauf des zeitgesteuerten Jobs (erfolgreich / fehlerhaft). Für jede Konstellation kann eine E-Mail-Adresse angegeben werden.



The screenshot shows a software window with a menu bar containing 'Speichern', 'Ausführen', 'Log', 'Hilfe', and 'Beenden'. Below the menu bar, there is a description field with the text 'Zeitplan für TKL1_01 08/14/2009 12:17PM'. A list of expandable sections follows: 'Verteilung', 'Frequenz', 'Reportoptionen', and 'Benachrichtigung'. The 'Benachrichtigung' section is expanded, showing a form with the following fields:

Benachrichtigung wird versendet	Immer
Type	Voll- & Kurzbenachrichtigung
Vollständige Benachrichtig...	techknow1@letter.de
Kurzbenachrichtigung	techknow2@letter.de
Antwortadresse	techknow3@letter.de
Betreff	Zeitplan für TKL1_01 08/14/2009 12:17PM

Abbildung 13: Mehrere E-Mail-Adressen für jeden Benachrichtigungstyp

Zeitplan-Abschnitt Erweitert

Für jeden Zeitplan kann im Abschnitt Erweitert angegeben werden:

- Prioritätsstufe für den Job
- Aktiviert (Geplanter Job wird zur angegebenen Zeit ausgeführt)
- Diesen Zeitplan löschen, falls seine Ausführung nicht erneut geplant wurde

Report mit Parameter

Was passiert, wenn ein Report einen oder mehrere Parameter enthält? Das folgende Beispiel erwartet für Auswertung einen Wert für den Parameter 'Produkttyp'. Der Name der Auswertung ist TKL1_04.

Parameter

Produkttyp auswählen:
 Audio

Ausführen Zurücksetzen Ausgabe löschen In einem neuen Fenster ausführen

Gewinn für Produkttyp Audio

Produkttyp	Rangfolge	Produktkategorie	Umsatz	Kosten	Gewinn
Audio	1	Speakers	84.717.053,00	24.680.990,00	€60036063
	2	Audio Systems	122.345.680,00	82.282.820,00	€40062860
	3	MP3	43.491.588,00	26.438.660,00	€17052928
	4	Amplifiers/PreAmps/Tuners	42.374.428,00	25.739.570,00	€16634858
	5	CD Players and Recorders	53.847.459,00	37.838.460,00	€16008999
	6	Receivers	35.907.113,00	22.998.000,00	€12909113
Zwischensumme Audio			382.683.321,00	219.978.500,00	€162704821
GESAMT			382.683.321,00	219.978.500,00	€162704821

...erstellt für den TechKnowLetter

Abbildung 14: Report mit Parameter Produkttyp

Für diesen Report soll nun ein Zeitplan erstellt werden. Der Report Broker erkennt, dass ein Parameter enthalten ist. Im Abschnitt Reportoptionen erscheint ein Hinweis 'Parameter markieren, um angezeigten Wert zu ändern'. Nach Auswahl des Feldes 'Name' wird der Parameter 'Produkttyp' angezeigt und kann nun in einem neuen Dialogfenster ausgewählt werden.

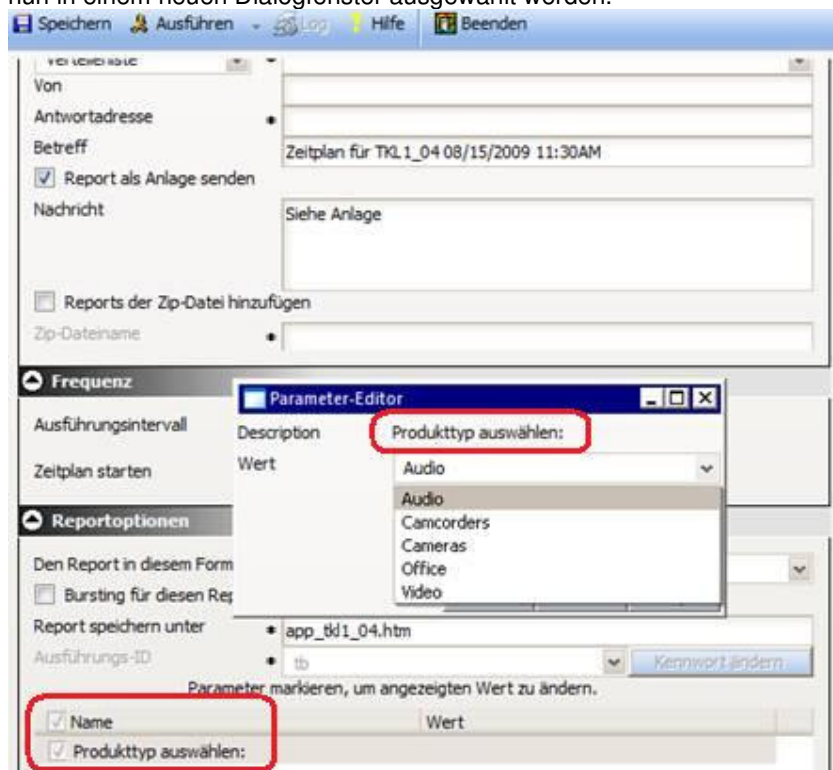


Abbildung 15: Auswahl eines Wertes für einen Parameter

Vorschau für die nächsten Folgen:

In den nächsten Folgen werden weitere Funktionen des Report Brokers wie Globales Update von Zeitplänen, das Änderungsmanagement-Tool und das Verwalten von Blackout-Daten erläutert .

Bis dahin wünsche ich Ihnen weiterhin viel Spaß beim Vermehren Ihrer Fertigkeiten.