

IBM DB2 Web Query – HTML Layout Painter - 3. Teil

Im letzten Artikel haben wir die Vorbereitung für die Erstellung einer HTML-Seite mit drei Auswertungen und einem Parameter begonnen. Im aktuellen Artikel zeige ich, wie das Design der Seite erstellt wird, die drei Auswertungen hinzugefügt und dann noch mit einem Button zur Aktualisierung versehen werden.

Voraussetzungen

Für meine Beispiele verwende ich die von IBM verfügbare Bibliothek QWQCENT. Diese enthält vier Tabellen:

- ORDERS – Bestellungen, 32.283 Zeilen bzw. Sätze
- INVENTORY – Artikelbestand, 75 Zeilen bzw. Sätze
- STORES – Kaufhäuser / Geschäfte, 116 Zeilen bzw. Sätze
- PLANT – Regionale Niederlassungen, 6 Zeilen bzw. Sätze

Der HTML Layout Painter ist Bestandteil der **Developer Workbench**. Daher muss diese zuvor installiert sein.

Developer Workbench ist eine optionale Erweiterung von DB2 Web Query. Diese wird als Option 3 von 5733-QU2 installiert. Zur Zeit ist die Version nur in englischer Sprache verfügbar. Daher werden in diesem Artikel auch die original englischen Ausdrücke verwendet.

Erstellen der HTML-Seite

Zunächst erstellen wir die neue Webseite und deren Layout. Dazu öffnen wir im Developer Studio den Bereich 'Managed Reporting' und wählen dort den Ordner mit den bereits erstellten Berichten aus. In meinem Fall ist dies der Ordner TKL1. Mit einem Linksklick auf diesen Ordner wird das Kontextmenü angezeigt. Dort wählen wir aus 'New' und 'HTML File'. Unsere HTML-Seite soll 'TKL_HTML_3' heißen.

Für die Erstellung der Überschrift wird das Textsymbol  ausgewählt und damit ein Rahmen erstellt. Der Text '2. Beispiel HTML Layout Painter fuer den TechKonwLetter' wird eingetragen. Danach werden die Eigenschaften des Textes festgelegt (siehe 'Styling Font' im Fenster 'Properties').

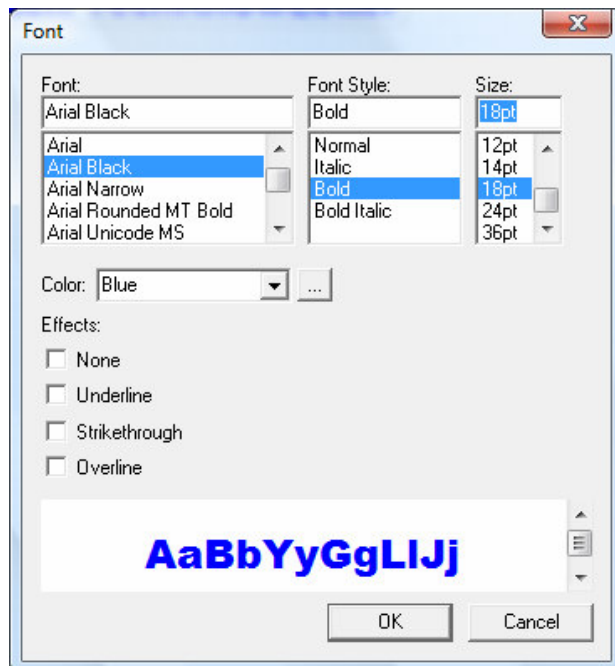



Abbildung 1

Rechts oben fügen noch neben der Überschrift das Firmenlogo ein. Dazu wird das Symbol 'Image'  ausgewählt und der Bereich auf der HTML-Seite markiert. Gleichzeitig erscheint ein Dialogfenster, welches alle Bilddateien zur Auswahl anbietet, die im Ordner 'Other Files' enthalten sind.

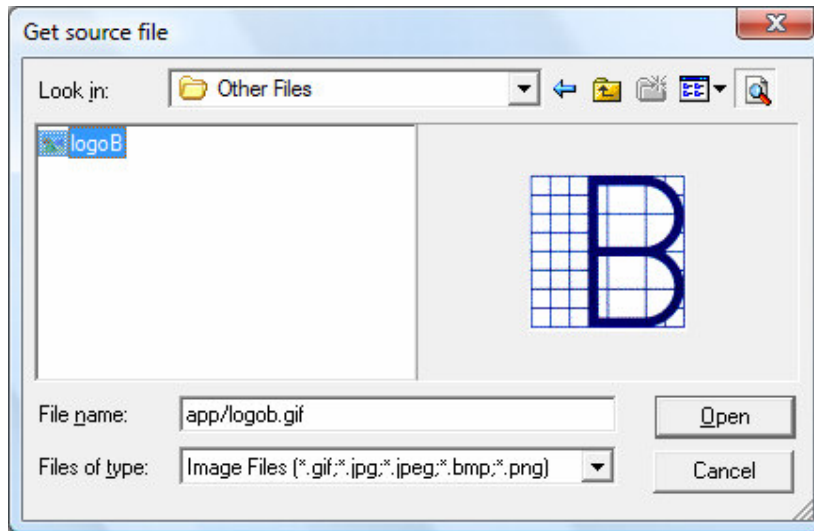




Abbildung 2

Für das Einbetten der beiden Diagramme benötigen wir das Symbol 'Graph'  und für den Bericht das Symbol 'Report' .

Die beiden Diagramme ordnen wir im oberen Bereich nebeneinander an, der Bericht wird darunter eingefügt.

Die Größe der beiden Diagramm-Fenster wurde bereits im letzten Artikel definiert. Passen Sie diese im Fenster 'Properties' jeweils an. Da beide Fenster dieselbe Größe besitzen, kann dies auch durch Markieren der beiden Fenster und einmaligem Eintragen der Größe geschehen.

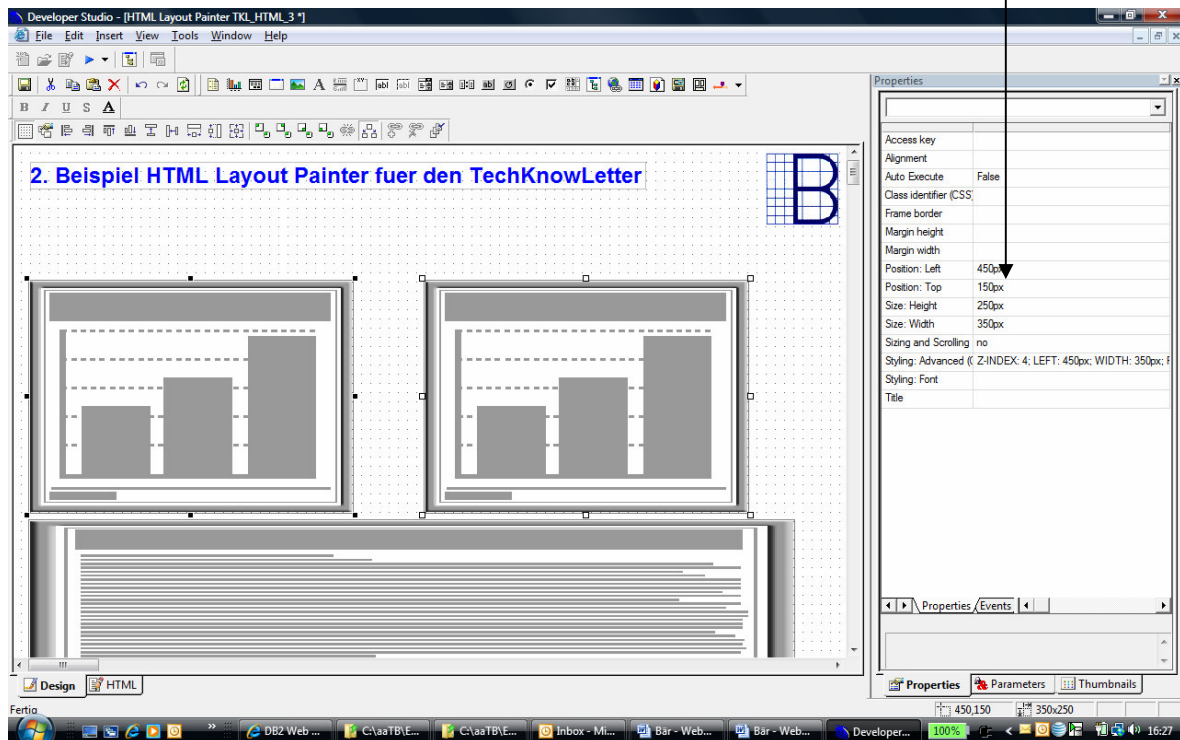


Abbildung 3

Über das Kontextmenü jedes Diagramm- und Berichtsfensters wird mit 'Reference Existing Procedure' die zugehörige Auswertung zugeordnet. In unserem Beispiel verwende ich die im letzten Artikel durch den Parameter 'Produkttyp' ergänzten Auswertungen TKL_HTML_GA3_Trend, TKL_HTML_GA1_Bar und TKL_HTML_R4_Advanced.

Da wir als Parameter das Feld PRODUCTTYPE ausgewählt haben, werden wir nun gefragt, ob dieses als Kontrollfeld ausgewählt werden soll und welchen Auswahl-Typ ('Control Type') wir wünschen.

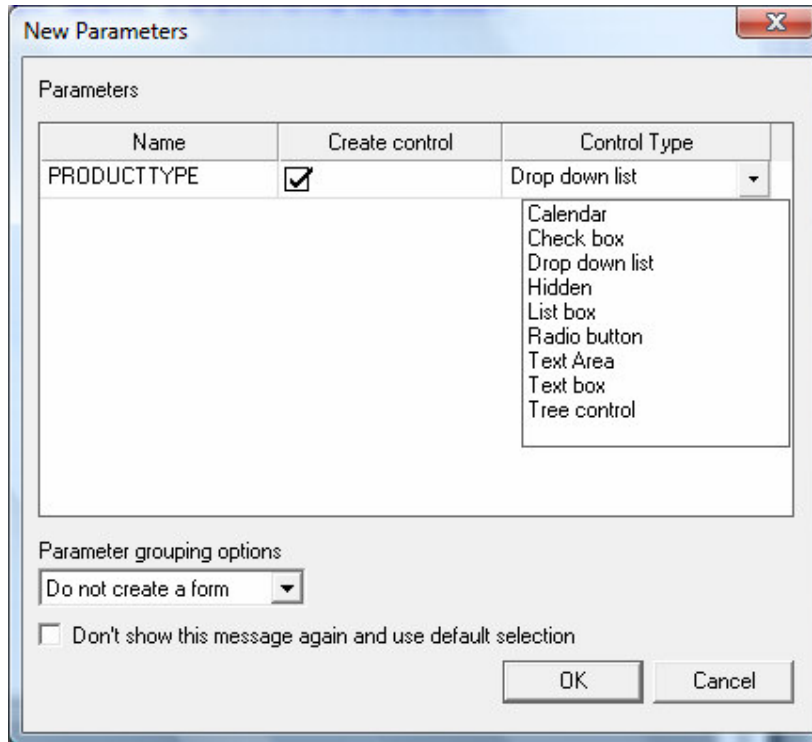


Abbildung 4

Als Control Type wählen wir 'Drop down list'. Die Auswahl 'Parameter grouping options' ändern wir in 'Do not create a form', da wir die Kontrolle selbst behalten wollen. Andernfalls würde die folgende Steuergruppe erstellt werden:



Abbildung 5

Die Überschrift für das Kontrollfeld 'Produkttyp' entfernen wir, da das Feld für alle Auswertungen verwendet werden soll. Ordnen Sie die Drop-Down-Liste und den Push-Button nach Ihrem Wunsch an.

Die Drop-Down-Liste soll als Startwert 'ALLE Produkte' enthalten. Dazu ändern wir die Fenster-Anzeige auf der rechten Bildseite von 'Properties' in 'Parameters'. Dort wählen wir aus: Add "ALL" option und als Text 'ALLE Produkte'.

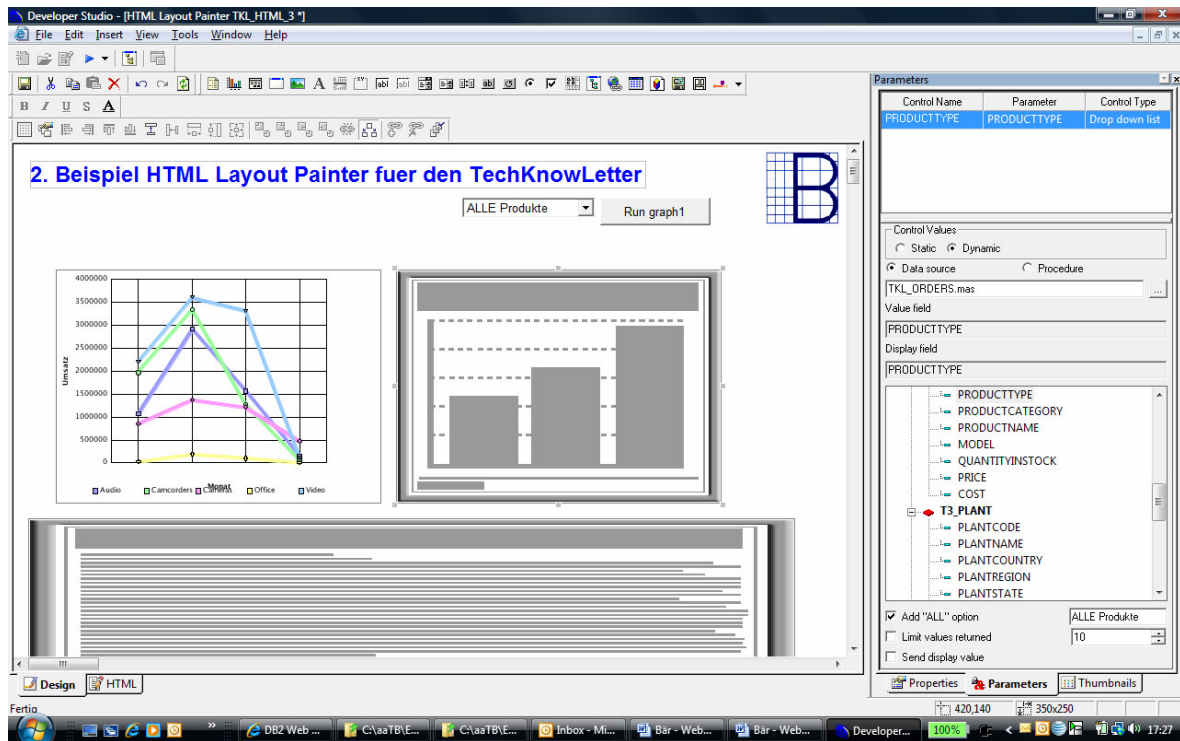


Abbildung 6

Dem zweiten Diagramm-Fenster ordnen wir die Prozedur 'TKL_HTML_GA1_Bar' zu.
Das dritte Fenster soll den Bericht 'TKL_HTML_R4_Advanced' enthalten.

Danach sollte unsere HTML-Seite etwa wie in der folgenden Abbildung aussehen:

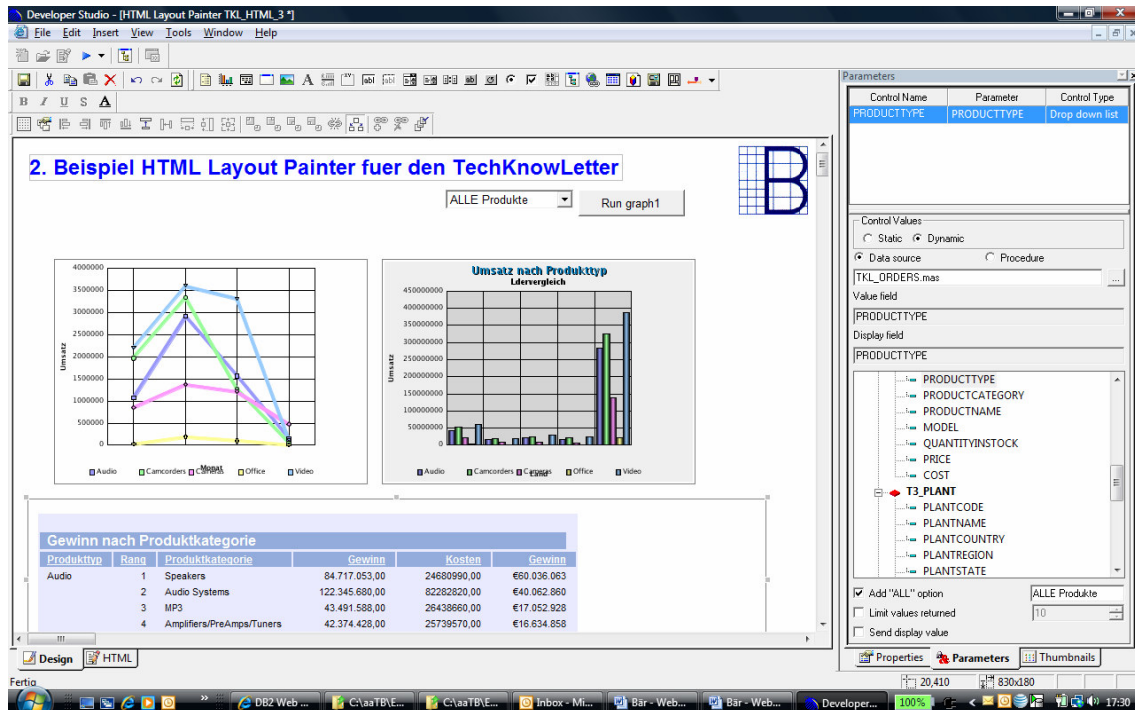


Abbildung 7

Nun müssen wir noch dafür sorgen, dass nach der Auswahl eines Produkttyps und Klicken auf den Push-Button eine Aktualisierung der Anzeige für alle drei Auswertungen erfolgt.

Zunächst ist es erforderlich, für jede Auswertung die Eigenschaft 'Auto Execute' von 'False' in 'True' geändert wird (siehe Anzeige 'Properties').

Nach einem Doppelklick auf den Push-Button ist es möglich den Textinhalt zu ändern in 'Ausfuehren'. Mit einem Rechtsklick auf den Button kann diesem nun ein Hyperlink zugefügt werden. Durch Klicken auf den Hinzufüge-Button werden die gewünschten "External procedures" ausgewählt.

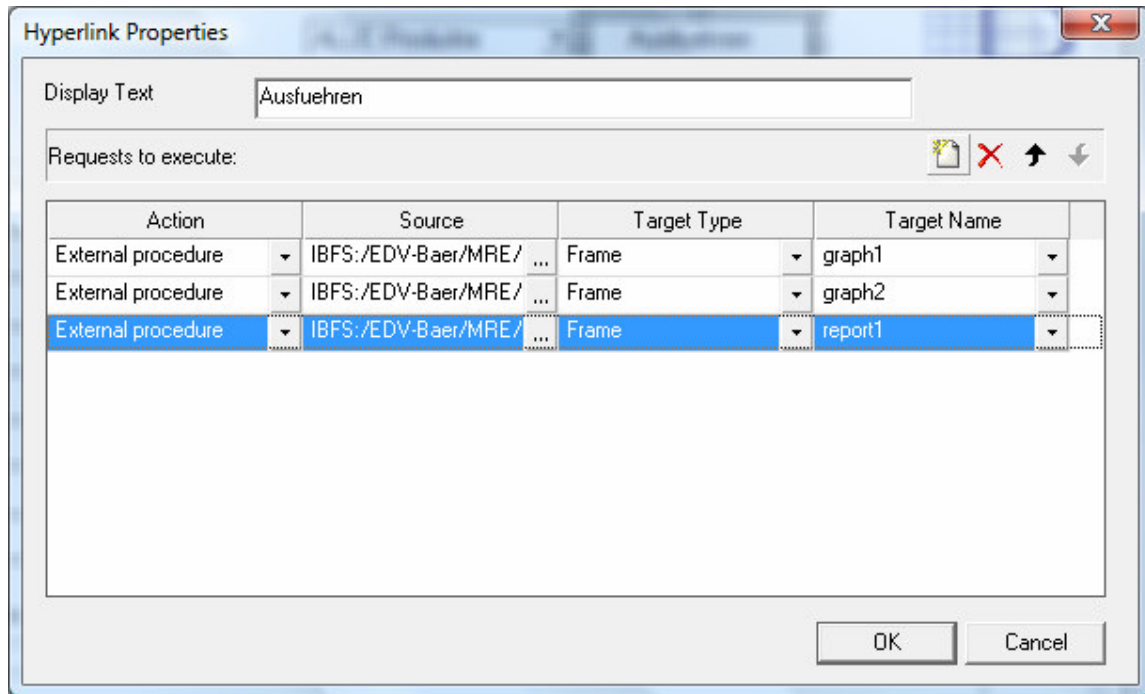


Abbildung 8

Nach Auswahl eines Produkttyps und Klicken auf den Ausfuehren-Button wird die Anzeige für alle drei Auswertungen aktualisiert dargestellt.

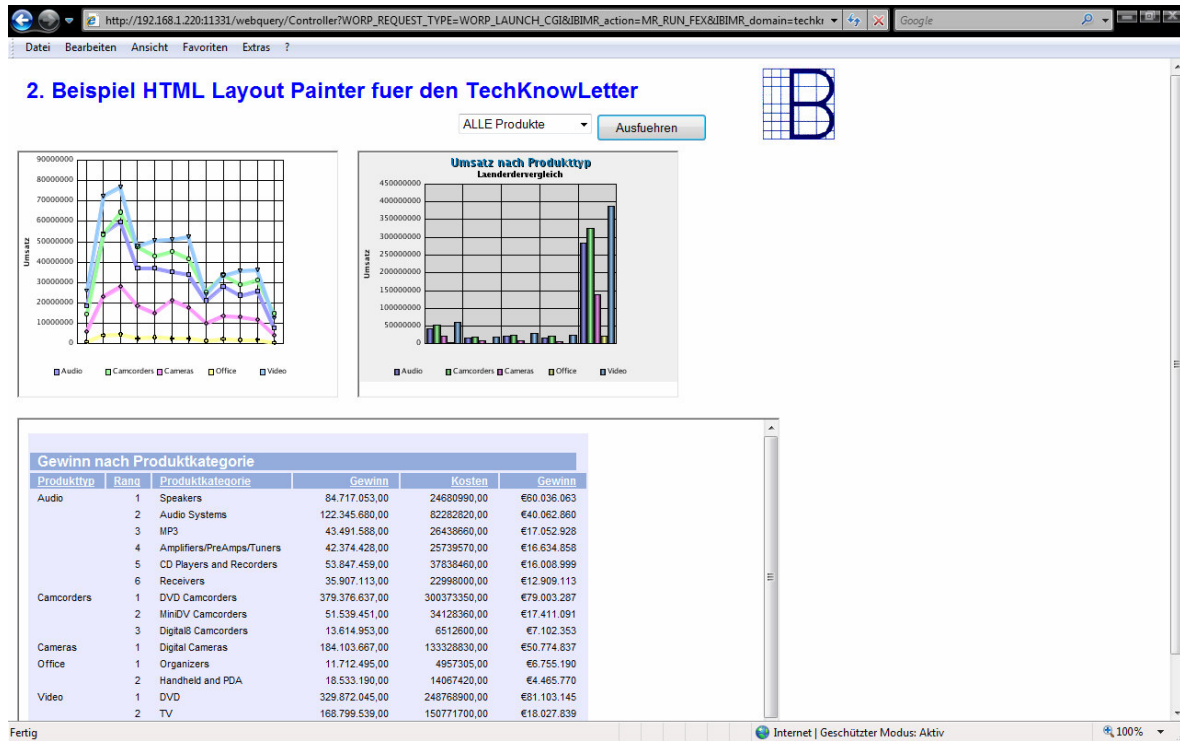


Abbildung 9

Vorschau für die nächsten Folgen:

In der nächsten Folge werde ich Ihnen zeigen, wie eine HTML-Seite mit einem Bericht und zahlreichen teilweise voneinander abhängigen Parametern erstellt.

Bis dahin wünsche ich Ihnen weiterhin viel Spaß beim Vermehren Ihrer Fertigkeiten.